

Schaatsen in het Westland

door de eeuwen heen

In beeld gebracht



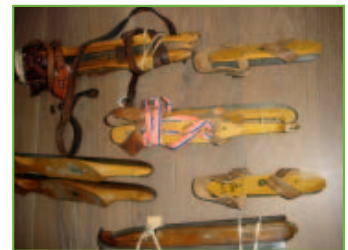
Het museum wordt volledig door vrijwilligers gerund

Het bestuur wordt gevormd door:

Koos Verbeek,	voorzitter
Henk Zwinkels,	secretaris-penningmeester
Coby Verbeek,	bestuurslid
Jolanda Voskamp,	bestuurslid
Ton Wensveen,	bestuurslid

Meer informatie over de historie van het museum, huidige en voormalige tentoonstellingen kunt u vinden op de website:
www.westlands-schaatsmuseum.nl

Of is op te vragen via: info@westlands-schaatsmuseum.nl



Het Westlands Schaatsmuseum

Toen en nu...



Het Westlands Schaatsmuseum

beschikt over een grote hoeveelheid schaatsen en andere winterattributen, zoals sleden, skie's, schaatskleding en ook boeken, tijdschriften, foto's, schilderijen etc.

Het doel is om deze materialen tentoon te stellen aan het publiek, alsmede om dit cultureel erfgoed te behouden voor de toekomst en daar waar mogelijk uit te breiden.

Omdat het museum momenteel niet beschikt over een eigen gebouw worden op verschillende plaatsen in het Westland 's-winters exposities ingericht. Dit gebeurt in bestaande musea, buurthuizen, verenigingsgebouwen, verzorgingshuizen, bibliotheken, etc. Het museum heeft een zogenaamde stichtingsvorm en heeft daarvoor geen winstoogmerk.

Exposities zijn meestal gratis te bezoeken of soms tegen een kleine vergoeding. Donateurs zorgen voor de nodige inkomsten. De kosten bestaan voornamelijk uit de huur van opslagruimte, onderhoud van de museumstukken en het onderhouden van een website.

Promotie vindt plaats door krantenartikelen, voorlichting op scholen en het uitbrengen van een Nieuwsbrief.

Donateur worden

Donateur worden kan voor 7,- Euro per jaar door een E-mailtje te sturen naar info@westlands-schaatsmuseum.nl of door een telefoontje/SMS-je naar 06 - 11 344 508